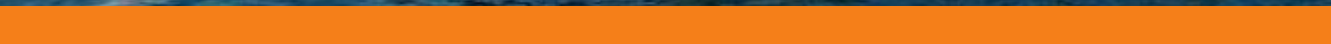




**FOKUS GROUP DISCUSSION (FGD)
PENYUSUNANAN KESEPAKATAN BERSAMA KOMODITAS
SAPI POTONG ANTARA PROVINSI GORONTALO DENGAN
PROVINSI KALIMANTAN TIMUR
Dengan Kapal Angkutan Khusus Ternak
"KM. CAMARA NUSANTARA 05 TAHUN 2025**



PERUBAHAN TRAYEK 2025

Rute Trayek (RT) 6 tahun 2024 :

Kwandang – Tarakan – Balikpapan – Kupang – Samarinda – Kwandang



Total Jarak : 2.823 NM



Berdasarkan Keputusan
Direktur Jenderal Perhubungan
Laut Nomor KP-DJPL 692
Tahun 2024 tentang Jaringan
Trayek Kapal Angkutan
Khusus Ternak Tahun
Anggaran 2025;

Rute Trayek (RT) 6 tahun 2025 :

Kwandang – Tarakan – Balikpapan – Kupang – Banjarmasin – Kwandang



Total Jarak : 3.030 NM

Penetapan Trayek Kapal Ternak T.A 2025



**KEMENTERIAN PERHUBUNGAN
DIREKTORAT JENDERAL PERHUBUNGAN LAUT**

JL. MEDAN MERDEKA BARAT No. 8
JAKARTA - 10110

TELP : (021) 3813269, 3842440
FAX : (021) 3811786, 3845430
EMAIL : djpl@dephub.go.id

IG : @djplkemenhub151
FB : Ditjen Perhubungan Laut
Twitter : @djplkemenhub151

KEPUTUSAN DIREKTUR JENDERAL PERHUBUNGAN LAUT

NOMOR: KP-DJPL 692 TAHUN 2024

TENTANG

JARINGAN TRAYEK KAPAL ANGKUTAN KHUSUS TERNAK
TAHUN ANGGARAN 2025

KODE (RT- 6)



TRAYEK : KWANDANG – TARAKAN – BALIKPAPAN – KUPANG –
BANJARMASIN – KWANDANG

PERHUBUNGAN LAUT
NOMOR KP-DJPL 692 TAHUN 2024
TENTANG JARINGAN TRAYEK KAPAL
ANGKUTAN KHUSUS TERNAK TAHUN
ANGGARAN 2025

JARINGAN TRAYEK KAPAL ANGKUTAN KHUSUS TERNAK TAHUN ANGGARAN 2025

NO	PANGKALAN/ PROVINSI	KODE TRAYEK	JARINGAN TRAYEK	JUMLAH JARAK (Nautical Mil)
1	Kupang, Nusa Tenggara Timur	RT-1	Kupang -99- Wini -1103- Tanjung Priok -119- Panjang -1206- Kupang	2527
2	Kupang, Nusa Tenggara Timur	RT-2	Kupang -99- Wini -827- Samarinda -814- Kupang	1740
3	Bima, Nusa Tenggara Barat	RT-3	Bima -771- TanjungPriok -771- Bima -429- Banjarmasin -429- Bima	2400
4	Kupang, Nusa Tenggara Timur	RT-4	Kupang -99- Wini -827- Samarinda -814- Kupang	1740
5	Kupang, Nusa Tenggara Timur	RT-5	Kupang -99- Wini -782- Banjarmasin -720- Kupang	1601
6	Kwandang, Gorontalo	RT-6	Kwandang -409- Tarakan -370- Balikpapan -782- Kupang -720- Banjarmasin -749- Kwandang	3030



DIREKTUR JENDERAL PERHUBUNGAN LAUT,

Dr. Gani ANTONI ARIF PRIADI, M.Sc
NIP. 19730808 199903 1 003

DATA PENGIRIMAN TERNAK DARI PROV. GORONTALO TAHUN 2020 S.D JULI 2025

REKAPAN PENGIRIMAN TERNAK MELALUI KAPAL TERNAK CAMARA NUSANTARA 5

NO.	KOTA TUJUAN	TAHUN							KETERANGAN
		2020	2021	2022	2023	2024	2025	TOTAL	
1	TARAKAN	858	1.927	784	2.017	1.592	1.677	8.855	EKOR
2	BALIKPAPAN	1.294	1.371	528	694	1.504	692	6.083	EKOR
3	TANJUNG SELOR				350			350	EKOR
4	BERAU						24	24	EKOR
	JUMLAH	2.152	3.298	1.312	3.061	3.096	2.393	15.312	EKOR

Kapal Pengangkut Ternak (KM. CAMARA NUSANTARA 5)



Spesifikasi Kapal :

LOA	: 69,78 Meter
LPP	: 65,80 Meter
B	: 13,60 Meter
H	: 4,30 Meter
T	: 3,5 Meter
Vtr	: 13 Knot
ABK	: 32 Orang



Sistem Permesinan

Mesin Induk	: 2 X YANMAR 6EY-17.W
Daya	: 2 X 1100 HP/1450 RPM
Mesin Bantu	: 3 X 140 Kva Marine AE
Daya	: 140 Kva 220/380 V, 60 Hz
Proppeller	: FIX PROPELLER

KAPASITAS MUAT

Kapasitas ternak : 500 ekor sapi.
Barang/cargo : 1,5 ton

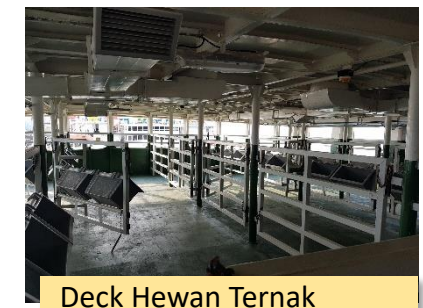
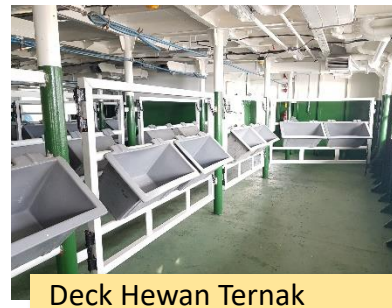
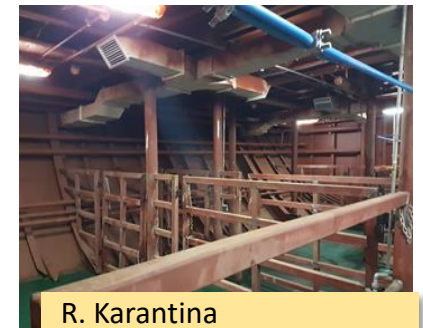
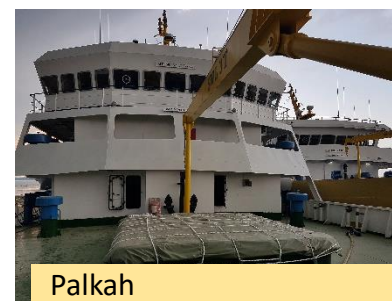
SPESIFIKASI KM CAMARA NUSANTARA 5



Parameter	Ukuran	Satuan
LOA	69,78	meter
LBP	65,8	meter
Lebar (B)	13,6	meter
Tinggi (H)	4,3	meter
Sarat (T)	3,5	meter
Kecepatan	10	knot
Kapasitas Ternak	550	ekor sapi
Barang/ cargo	150	ton



Kapal Pengangkut Ternak



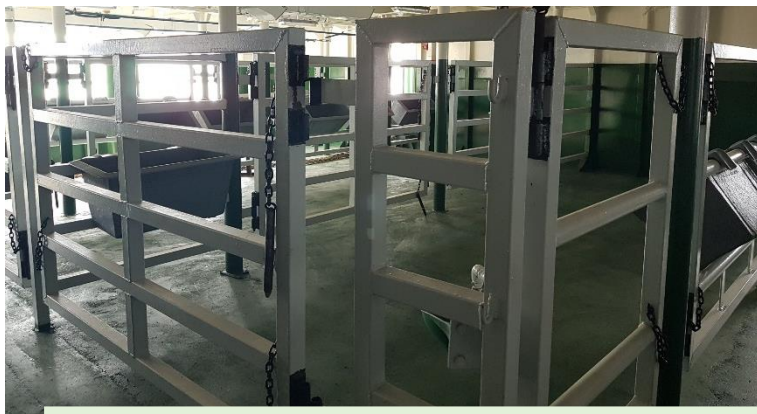
Kapal Pengangkut Ternak



CCTV diatas Kapal Ternak



Tempat Minum Hewan Ternak



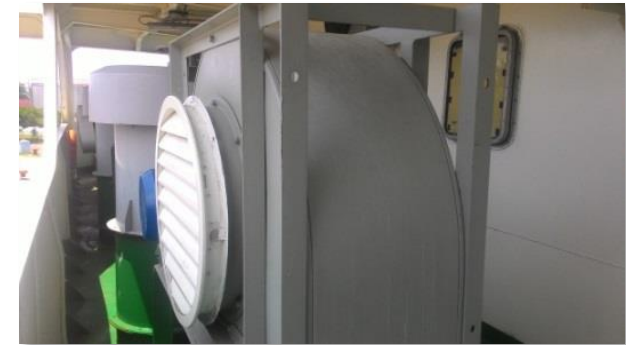
Deck Hewan Ternak



Kapal Ternak dilengkapi dengan Crane

Fasilitas Kapal Ternak

1. **Blower system**, Kapal dilengkapi dengan sistem ventilator pada setiap ruangan ternak deck A, deck B, deck C dan deck D untuk menetralsir gas amoniak yang ditimbulkan dari kotoran hewan.
2. **Sewage System**, Sistem pembuangan kotoran yang disiapkan pada ujung kandang ternak akan dilokalisir pada tempat pembuangan khusus.
3. **Feeding system**, Sistem permakanan menggunakan secara manual guna kebutuhan ternak selama perjalanan.
4. **Water System**, Dilengkapi secara otomatis yang diletakkan disetiap kandang ternak, yaitu air keluar dengan sendirinya setelah air yg tersedia habis. (untuk menjamin kebutuhan air minum ternak selama diperjalanan).



Fasilitas Kapal Ternak

- 5. Ruang medis dan Karantina,** Disiapkan ruang medis khusus ternak yg sakit, stres atau depresi dimana petugasnya adalah Manteri dan Dokter Hewan.
- 6. Akomodasi Ruang Penumpang,** Disiapkan fasilitas akomodasi ruang penumpang untuk Perawat Ternak dengan kapasitas 32 penumpang.
- 7. Pintu Embarkasi dan Debarkasi Hewan,** Pintu sudah disesuaikan dengan pasang surut pelabuhan yang akan disinggahi kapal dan disiapkan tangga portable yang memungkinkan akses ternak dari kapal langsung ke truk pengangkut ternak.



Dokumentasi peninjauan Kapal KM. Camara Nusantara 5 oleh Bapak Gubernur Gorontalo



Dokumentasi Perawatan Kapal KM Camara Nusantara 5

❖ Perawatan Kapal Rutin





TERIMA KASIH